

2017-02-28

Österåkers kommun  
Samhällsbyggnadsförvaltningen,  
Planenheten  
184 86 ÅKERSBERGA

Överklagan av beslut om detaljplan för Boda, Österåkers kommun, KF  
2017-01-30, § 1:7

Den 30 januari 2017 beslutade Österåkers kommunfullmäktige att anta detaljplan för Boda. Naturskyddsföreningen i Österåker överklagar beslutet till länsstyrelsen genom förvaltningsbesvär.

## Sammanfattning

I planen skriver man att någon fördjupad miljökonsekvensbeskrivning (fördjupad MKB) inte behövs då planen inte kommer att medföra några betydande konsekvenser för miljön. Vidare hänvisar man till att planområdet redan är ianspråktaget för bostadsändamål, att detaljplanen endast innebär en mindre förändring och att planområdet inte hyser några skyddsvärda eller känsliga områden. Vi anser att den verklighetsbeskrivningen är felaktig och att samtliga dessa motiv för att avstå från att göra en fördjupad MKB är ogiltiga. Redan i remissyttranden 2013 och 2015 (2015-01-21) framhöll vi att en fördjupad MKB måste göras innan en detaljplan för Boda kan antas och att en sådan även bör omfatta angränsande områden, dvs Svartgarn, Boda Gård 1, Boda Gård 2 och Karsvreta träsk.

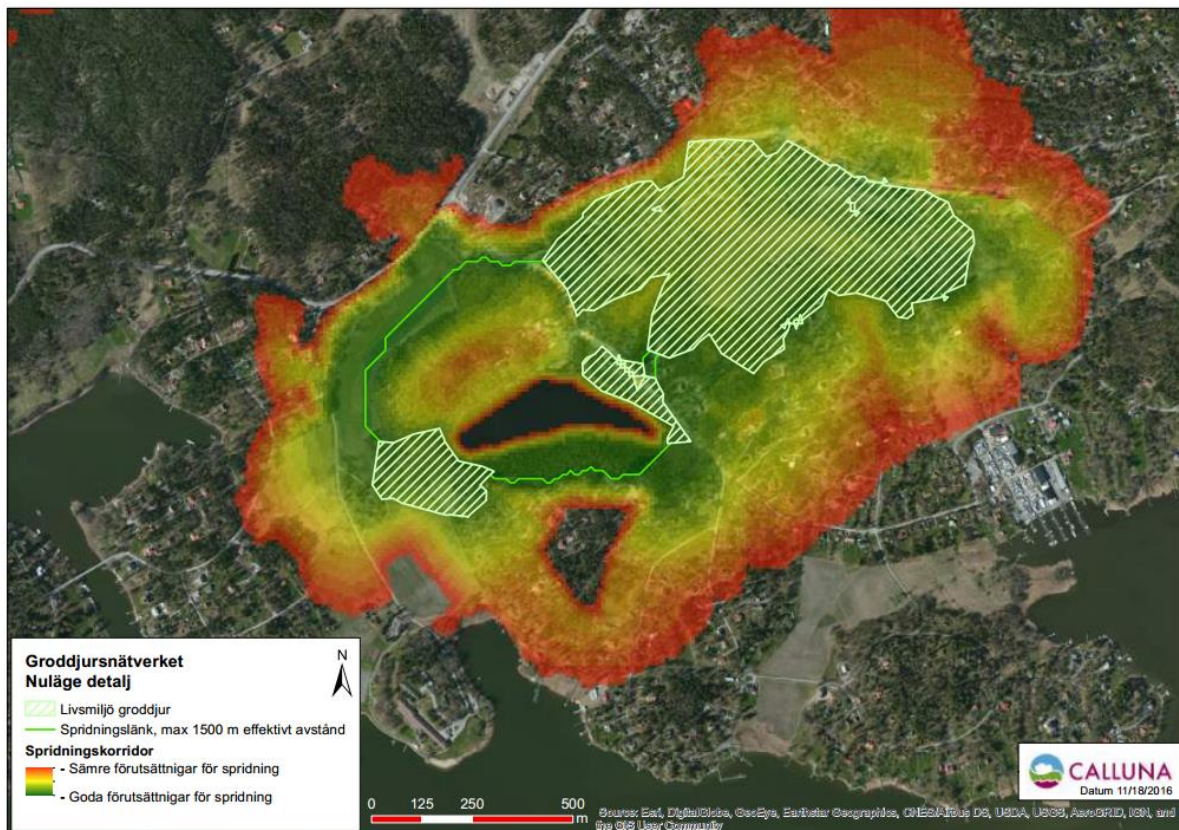
I planen föreslås, i stället för en fördjupad MKB, återkommande inventeringar och/eller uppföljningar av djurlivet i och runt området i Karsvreta träsk efter två år. Att göra sådana uppföljningar är fullständigt meningslöst om det inte först har gjorts en inventering som fastställer status för groddjuren och om inte åtgärder därefter har vidtagits för deras skydd, främst vad gäller vandringsvägar.

Föreningen yrkar därför

- att beslutet att anta detaljplanen upphävs och
- att kommunen åläggs att snarast göra en fördjupad MKB som omfattar alla planer runt Karsvreta träsk, inklusive det blivande naturreservatet Karsvreta träsk, innan detaljplanen på nytt tas upp för beslut.

## Behovet av en fördjupad MKB

År 2012 genomfördes en särskild groddjursinventering i och kring Karsvreta träsk av Calluna AB. I och runt Karsvreta träsk hittades vid inventeringen följande groddjur: Större vattensalamander (*Triturus cristatus*), mindre vattensalamander (*Lissotriton vulgaris*), vanlig padda (*Bufo bufo*), vanlig groda (*Rana temporaria*) och åkergroda (*Rana arvalis*). Det innebär att alla fem (5) groddjur som finns i vår del av landet också finns i området i och kring Karsvreta träsk. Callunas rapport *Artskyddsutredning om groddjur vid Karsvreta träsk 2016* (AgKt) innehåller en karta ("Figur 8") som visar att spridningsområdet för groddjur (mörkgrönt) innefattar mycket av det aktuella planområdet Boda. Calluna uppmärksammar speciellt den större vattensalamandern, som är rödlistad och därför kräver noggrant skydd enligt art- och habitatdirektivet. Den ingår i art- och habitatdirektivets bilaga 4 och betecknas med N i artskyddsförordningens bilaga 1.



Figur 8. Habitatnätverk för groddjur lokalt vid Karsvreta träsk i nuläget.

Bland Sveriges 16 nationella miljö kvalitetsmål återfinns: (#11) Myllrande våtmarker och (#16) Ett rikt växt- och djurliv. Om de ska uppnås för det här området krävs kunskap och åtgärder nu. Om inte åtgärder vidtas nu kommer till och med vanliga paddor helt att utrotas i området och en viktig vandringsled för alla groddjur skäras av. Om två år är det för sent. Populationen av fridlysta vanliga paddor har minskat radikalt och är nu kritiskt hotad.

Kommunen åberopar en MKB från 2005 som då var översiktlig. Denna rapport saknar helt relevans, därför att situationen för groddjuren är oändligt mycket värre idag. Utan en aktuell och fördjupad miljökonsekvensbeskrivning kan inte hänsyn tas till denna situation och ytterligare åtgärder vidtas, så som anläggande av grodtunnlar för att i någon mån mildra effekten av de barriärer som nu tar död på groddjur som försöker vandra till och från Karsvreta träsk varje vår och sommar. De åtgärder som hittills har vidtagits för att underlätta groddjurens vandringar är tyvärr otillräckliga.

En fördjupad miljökonsekvensbeskrivning behövs också av det skälet att planen förutser mycket nybyggnad på mark som gränsar till fastigheten 2:1 m.fl. som är klassificerade som nyckelbiotop (N244.2013) och antagligen kommer att ingå i det blivande naturreservatet Karsvreta träsk. Det är orimligt att förutsätta att ingen påverkan kommer att ske när nybyggnad och förtätning genomförs så nära. Utan aktuell information kan inte byggnationens påverkan på nyckelbiotopen värderas. I den nordvästra delen av planområdet har groddjur enligt Calluna goda utsikter till spridning och många paddor har bevisligen sin vandringsled där. I nuläget ligger flera tomter i den delen mer eller mindre öde; den planerade förtätningen kommer därför oundvikligen att medföra betydande konsekvenser för miljön. Det är under sådana omständigheter som Miljöbalken föreskriver en MKB.

## Groddjur

Som visas i Callunas ”Figur 8”, övervintrar de fridlysta vanliga paddorna och grodor i skogsområden runt träsket och de måste därför kunna vandra mellan träsket, där de också leker, och skogsområdena. Även de rödlistade salamandrarna behöver kunna vandra på motsvarande sätt. Dessa djur är fridlysta, d.v.s. det är förbjudet att skada eller döda dem, och den större vattensalamandern omfattas även av art-och habitatdirektivet.

Det största bekymret är en katastrofal nedgång i populationen av vanliga paddor under åren ca 2006-2015. Hundratals fridlysta vanliga paddor har dödats på Hästängsuddsvägen vid Boda varje vår och sommar i många år. Paddor är inte bara skyddade enligt §6 Artskyddsförordning SFS 2007:845, utan är också en mycket viktig del av ekosystemet där de håller ned antalet skadedjur. Denna minskning av paddpopulationen har skett efter att den översiktliga MKB 2005 genomfördes, vilket betyder att dagens situation är en helt annan.

Calluna identifierar två huvudsakliga spridningskorridorer för groddjur, norr om respektive söder om Boda träsk. Den norra korridoren kommer i princip att skäras av genom den planerade exploateringen av Boda Gård 1 och 2, men där finns den enda grodtunneln under Hästängsuddsvägen. Cirka 400 meter söder om tunneln skär en del av Hästängsuddsvägen vid det aktuella planområdet tvärs genom den södra korridoren. Att det aktuella planområdet berörs av groddjurens vandringar framgår av Callunas groddjursrapport 2012, där man skriver ”Inventeringen visar att groddjursvandring, av främst paddor men även större vattensalamander, sker till Boda träsk. Sträckan är 640 m. Groddjursbarriär rekommenderas att anläggas på en sträcka som startar 40 m norr om vattendraget mellan Karsvreta träsk och Boda träsk och slutar 550 m åt söder där Hästängsuddsvägen korsar andra vägar.” Den i Bilaga A bifogade korrespondensen med Jenny Gustafsson (Projektledare Väg- och Anläggning


Österåkers kommun, väg- och trafikenheten) dokumenterar att paddornas huvudsakliga vandringsled går över Hästängsuddsvägen vid det aktuella planområdet

År 2006 fanns det fortfarande en stor population av vanliga paddor i området. Det var svårt att promenera eller klippa gräset under hög- och sensommar vid Svartgarnsvägen och Ardennervägen utan att trampa på eller klippa sönder små paddor. På den tiden dog varje april och juni hundratals med vuxna paddor på Svartgarnsvägen vid planeringsområdena Boda och Boda Gård 1 och 2. Sedan dess har antalet småpaddor och dödade vuxna (som indikator av populationen) minskat successivt. År 2015 fanns fortfarande paddor som dödats på vägen under våren (mer än 20 stycken vid ett räknstillfälle), men då var situationen värre än tidigare, för i samband med breddning och asfaltering av vägen byggdes en trottoar med hög kantsten som groddjuren inte kan ta sig över. Visserligen har fasningar huggits på kantstenen på ett par ställen, men det är okänt om det hjälper paddorna, d.v.s. om fasningarna är tillräckligt djupa. Detta beror på att ingen utvärdering av miljön har utförts. Som Calluna påpekar, behövs det en tunnel om groddjuren ska överleva: de flesta blir överkörda innan de kommer till kantstenen.

Mejlväxlingarna i Bilaga A från april 2015 dokumenterar att dödandet skedde vid det aktuella planområdet och var tillräckligt problematiskt så att kommunens väg- och trafikenhet vidtog omedelbara krisåtgärder. Mot bakgrund av detta är det omöjligt att argumentera att planen inte skulle kunna leda till några betydande konsekvenser för miljön. Trafiken på vägen kommer att öka och groddjurens potentiella spridningsområde (enligt AgKt) kommer att minska och förändras genom förtätningen. Det behövs en ny MKB, som omfattar åtminstone Boda och Boda Gård 1 och 2 tillsammans, för att klargöra denna nya verklighet och klarlägga vilka åtgärder till skydd för djurlivet som behövs.

Vi vidhåller därför att en fördjupad MKB måste göras innan detaljplanen kan antas.

Naturskyddsföreningen i Österåker



---

Sven Faugert

Philip Shaw

Ordförande

Kopia för kännedom till

- Länsstyrelsen, Planenheten och Enheten för djur och natur