

ÖSTERÅKERS HEMBYGDS- OCH FORNMINNESFÖRENING



och

NATURSKYDDSFÖRENINGEN ÖSTERÅKER



Åkersberga den 8 juni 2008

Till

Österåkers kommun
Stadsarkitektkontoret
184 86 Åkersberga

**Yttrande över förslag till detaljplan för Boda gård, Svinninge
– samrådshandling den 5 maj 2008**

Österåkers kommun har upprättat ett planprogram för Boda gård, Svinninge. Österåkers Hembygds- och Fornminnesförening (ÖHF) och Naturskyddsföreningen Österåker (NFÖ) har berett ärendet tillsammans och vill gemensamt framföra följande synpunkter.

Då handläggningstiden har varit mycket knapp har vi inte kunnat göra mer än en sammanfattning av detta planärende, som kanske är det mest komplicerade som lagts fram på länge. Vi önskar därför anmäla vårt intresse att inom en månad eventuellt få inkomma med ytterligare kompletterande synpunkter i detta ärende.

Sammanfattning

Boda - Karsvretaområdet är ett mycket värdefullt område både historiskt och för sina naturkvaliteter. Det utgör dessutom en fantastisk källa som en centralt belägen "upplevelsepark" för främst Svinningeborna.

Genom att skapa nya fastigheter i känsliga lägen längs Karsvretavägen, vid Boda träsk och i skogen alltför nära Karsvreta träsk, så går många viktiga värden till spillo.

Det historiska landskapets sammanhang kan inte upprätthållas, Karsvreta träsk's ekosystem kan inte utvecklas och möjligheterna till verklig kontakt med Boda träsk för allmänheten försvinner.

Vi önskar att Boda – Karsvreta området behandlas i ett sammanhang för att inte helheten skall gå förlorad.

Övergripande synpunkter

Detaljplanens mål och syfte

I inledningen sägs att målsättningen för planarbetet är att möjliggöra omvandling från fritidsboende till permanentboende inom området, liksom att skapa förutsättning för utbyggnad av allmänt VA-system i Svinningeområdet.

Detaljplanen skall medge i huvudsak friliggande småhusbebyggelse men även parhus och lägenhetsvillor. Detaljplanen anses inte medföra betydande miljöpåverkan.

I *Planprogram Svinninge* som drar upp riktlinjerna för utformandet av de olika detaljplanerna i Svinninge, sägs att målsättningen för planarbetet är att bibehålla den ursprungliga karaktären av ett grönt och relativt glest bebyggt område.

Relativt stora grönområden och grönstråk förutsätts bibehållna. Ett uttalat mål för planeringen har varit att förnyelse och förtätning skall kunna ske med bibehållande av områdets karaktär.

Delar av planområdet har i Planprogrammet för Svinninge dock utpekats som utredningsområden för bostäder utöver redan ianspråktagen mark. Det förtydligas att det ej skall uppfattas som att all denna mark skall exploateras.

Svinningeområdet sägs i planprogrammet ha många olika naturmiljöer, många dessutom av hög kvalitet. Till dessa hör Karsvreta och Boda träsk med kringliggande skogs- och ängsmark. Sjön Boda träsk liksom mindre skogspartier är redovisade som ekologiskt särskilt känsligt område (ESKO). Planprogrammet pekar även ut ett viktigt öst-västligt grönstråk genom planområdet som förbinder Boda och Karsvreta träsk.

Karaktären på området runt Boda träsk som skogssjö mellan i huvudsak branta skogsbeklädda stränder bör bevaras, samtidigt som möjligheten till att gå på stigar runt sjön säkerställs.

Man anser på annat håll i programmet, att det är angeläget att de fria stränder som återstår i Svinninge bör bevaras och göras allemansrättsligt tillgängliga, då den helt övervägande delen av kusten är ianspråktagen av befintlig bebyggelse.

I avsnittet om kulturhistoriskt värdefulla byggnader och miljöer konstaterar man att inte bara det enskilda objektet kan vara skyddsvärt, utan hela den kulturmiljö i vilken den ingår.

Även *Översiktsplan för Österåker* påpekar att utgångspunkt för fortsatt planering och utbyggnad bör vara att en av kommunens kvaliteter är den rika tillgången på grönområden var man än bor i kommunen, att man skall slå vakt och värna om stränderna som idag är tillgängliga för allmänheten och att man skall bevara och skydda strandområden som är av betydelse för växt- och djurlivet.

Vi vill kommentera dessa målsättningar och beskrivningen av förutsättningarna sålunda:

Kulturmiljö

Det är olyckligt att dalgången med omgivande höjdsträckningar, från Skåvsjöholm över Boda och förbi Karsvreta, behandlas i flera olika detaljplaner. Härigenom förloras förståelsen av både områdets sammanhängande kulturarv och känsliga ekologi.

Allt tyder på att den nämnda sträckningen under bronsåldern var ett viktigt område för bosättare. Fynd nära Nantesvägen norr om Karsvreta träsk vittnar om detta. Den inventering som hittills har gjorts i området har bara skummat på ytan. Det är därför av största vikt att en mer djupgående arkeologisk undersökning genomförs innan bl.a. olika höjder ianspråkts för byggande.

Gårdarna under Rydboholm vid Karsvreta och Boda skapade i samspel med respektive våtmarker ett landskap med relativt små magra åkrar och beteshagar. Dessa har genom Karsvretagruppens insatser till stor del återskapats och de nutida invånarna kan här direkt ta del av sin lokala historia. Genom att släppa fram nya fastigheter längs Karsvretavägens sydsida förloras mycket av upplevelsen av det gamla jordbrukslandskapet. Boda gård behöver också de omgivande ängsmarkerna för att uppfattas rätt som historisk miljö. En breddning, asfaltering m.m. längs Karsvretavägen är föreslagen för att skapa ett lokalt trafikstråk tvärs igenom Svinningeområdet. Även detta förftar intrycket av det ålderdomliga landskapet.

En mindre äldre inäga som vittnar om kampen för brödfödan på Boda gård finns i en dalsänka i planområdets centrala del. Det föreslås att denna mark tas i anspråk för en väg till vissa av de nya fastigheterna inom Boda gård, samt för två nya fastigheter inom detta områdes östra del. En lång stensträng från okänd tid löper längs den östra sidan av denna åkermark. En annan sådan stensträng finns i hagmarken nära Karsvretavägen.

Man kan inte anse att planen uppfyller intentionen att bibehålla områdets karaktär. Även om vi kan förstå planförfattarnas strävan att introducera ett varierat boende med parhus och lägenhetsvillor för äldre, så innebär planen en ökning från 19 till 75 fastigheter! Många av dessa är ett direkt hinder för att utveckla tillgängligheten till Boda träsk samt kan leda till att Karsvretagruppens arbete omöjliggörs. Det senare leder till att detta fantastiska historiska landskap förlorar stort i värde.

När man nu föreslår dessa parhus på kommunens mark, så är det av högsta vikt att man kan övertyga andra exploatörer att det är ett specialfall. Risken föreligger att många vill uppnå liknande exploateringsavtal med hänvisning till detta exempel.

Grönstruktur/Naturmiljö

Ett annat resultat som uppstått genom Karsvretagruppens ansträngningar, är att man har tagit viktiga steg för att återskapa både levande vattendrag och myllrande våtmark, som ju är bifogade mål till Österåkers översiktsplan. Man har genom detta arbete skapat fantastiska möjligheter för rika upplevelser för de boende i området, och för många andra!

Även om den aktuella planen (tyvärr) inte omfattar själva Karsvreta träsk så är det av största vikt att planen inte medför åtgärder som skapa störningar för djur och växtlivet i och kring träsket. Planen får inte heller onödigt försvåra eller omöjliggöra allmänhetens tillträde till och upplevelse av områdets kvaliteter.

Hela detta för Svinninge så centralt placerade grönstråk är i själva verket en sorts "Central park" med många olika kultur- och naturdimensioner.

Detaljplanen är mycket långtgående och i vissa delar planeras nu bebyggelse t.o.m. utanför de s.k. utredningsområdena i planprogrammet från 2005. Inverkan på Karsvreta träskområdet som är ett ESKO och en nyckelbiotop och för hela kommunen värdefullt naturområde hotas att förlora det höga naturvärde som är väl dokumenterat av bl.a. Karsvretagruppen. En fråga vi ställer oss är: Hur kommer exploateringen av området nära träsket att fortsätta? Här borde kommunen ha tagit ett helhetsgrepp och detaljplanerat hela detta känsliga område. Planerna på att upprätthålla den öppna marken genom betning och vidareutveckling av träsket med röjningar och skapandet av en större öppen vattenyta för att skapa en fågelsjö ses nu inte längre realistiska. Tack vare röjningar och betesdrift, som varit inriktade på återskapandet av gamla slätter- och betesmarker, har hittills skapats nya miljöer som ökat den biologiska mångfalden. Den nu planerade bebyggelsen kommer delvis att ligga i nära anslutning till betade områden vilket med tanke på allergirisker och

konflikter djur- människor kommer att försvåra eller omöjliggöra betesdrift som i sin tur medför igenväxning. Placering av barnstuga inom Karsvreta träsk är ej lämplig. Vi har tidigare föreslagit lokalisering till korsningen Hästängsuddsvägen/Karsvretavägen. Vidare splittras värdefulla rekreationsskogar upp i småtor som inte ger den rätta skogskänslan. Omgivningarna kring träsket har stort rekreativvärde genom sin variation i miljöer, barrskog, sumpskog, kärr, bergsbranter, inte bara för de kringboende.

De planerade tomterna i norr, längs Karsvretavägen, ligger på gamla ängs- och hagmarker och stör genom sin närhet till träsket helhetsintrycket av området. Tomterna bör åtminstone inte utsträckas längre mot det dike som från träsket leder ned mot Boda träsk än vad som anges i detaljplanen. Det s.k. grönstråket i öst-västlig riktning minimeras också genom byggnationerna söder om Karsvretavägen. Ännu mer krymper stråkets bredd ned mot Boda träsk och utgör där knappast en korridor för de vilda djuren. En badbrygga nära åmynningen är varken lämplig för bad eller med tanke på spridningskorridorernas krav. En strandpromenad bör planeras längs Boda träsk.

Från natursynpunkt, främst sett ur Karsvreta träskets perspektiv, är det framför allt två ingrepp som hotar miljön.

Den nu framlagda planen har en menlig inverkan på mark nära träsket, särskilt i sydväst. Tomterna i sådan närhet till träsket påverkar detta avsevärt och kommer att bli störande, t.ex. för fågellivet. Eftersom sumpskogen här är dåligt utvecklad kommer denna bebyggelse liksom den söder om Karsvretavägen att bli fullt synliga från träsket, vilket kommer att förta en stor del av de upplevelsevärden som träsket inbjuder till.

Genom den planerade bebyggelsen väst-sydväst om träsket, uppe på höjden och på nordslutningen mot diket (se bifogad skiss) exploateras en mycket fin gammal barrskog som är ytterst värdefull både biologiskt och som rekreativmiljö, t.ex. för bär- och svamplockning. Vi anser att detta skogsparti genom sina höga kvaliteter bör behållas intakt, även för att ge något mer skogskänsla än de små insprängda grönytor som planeras. Det skulle också vidga grönstråket. Till det stora ingreppet i barrskogen bidrar även den långa kringgående vägen upp till bostadsområdet. Om byggnationen på berget och dess nordslutning slopas kan en ny väg i stället dras som en förlängning av en nuvarande väg (skiss).

Med hänvisning till ovanstående anser vi att man inte har tagit den hänsyn till den värdefulla och skyddsvärda natur som anges i Samrådshandling/Planbeskrivning (2008-04-21, s. 3). I detaljplanen avser man att lägga ut tomtmark för nära Karsvreta träsk och tomter och vägar i gammal värdefull barrskog.

På bifogade kopia av plankartan har vi försökt att illustrera våra synpunkter.

För Österåkers Hembygds- och
Fornminnesförening

För Naturskyddsföreningen
Österåker

Hans Rockberg

Åke Strid

Kopia för kännedom

Kommunstyrelsens i Österåker arbetsutskott

Kommunalråden i Österåker

- Ingela Gardner Sundström
- Bengt Svensson
- Björn Sundman

Stadsbyggnadschef Lars Barrefeldt

Miljö- och hälsoskyddschef Kia Regnér

Exploateringschef Tommy Bokell

Kultur- och fritidschef Mats Lennerthson

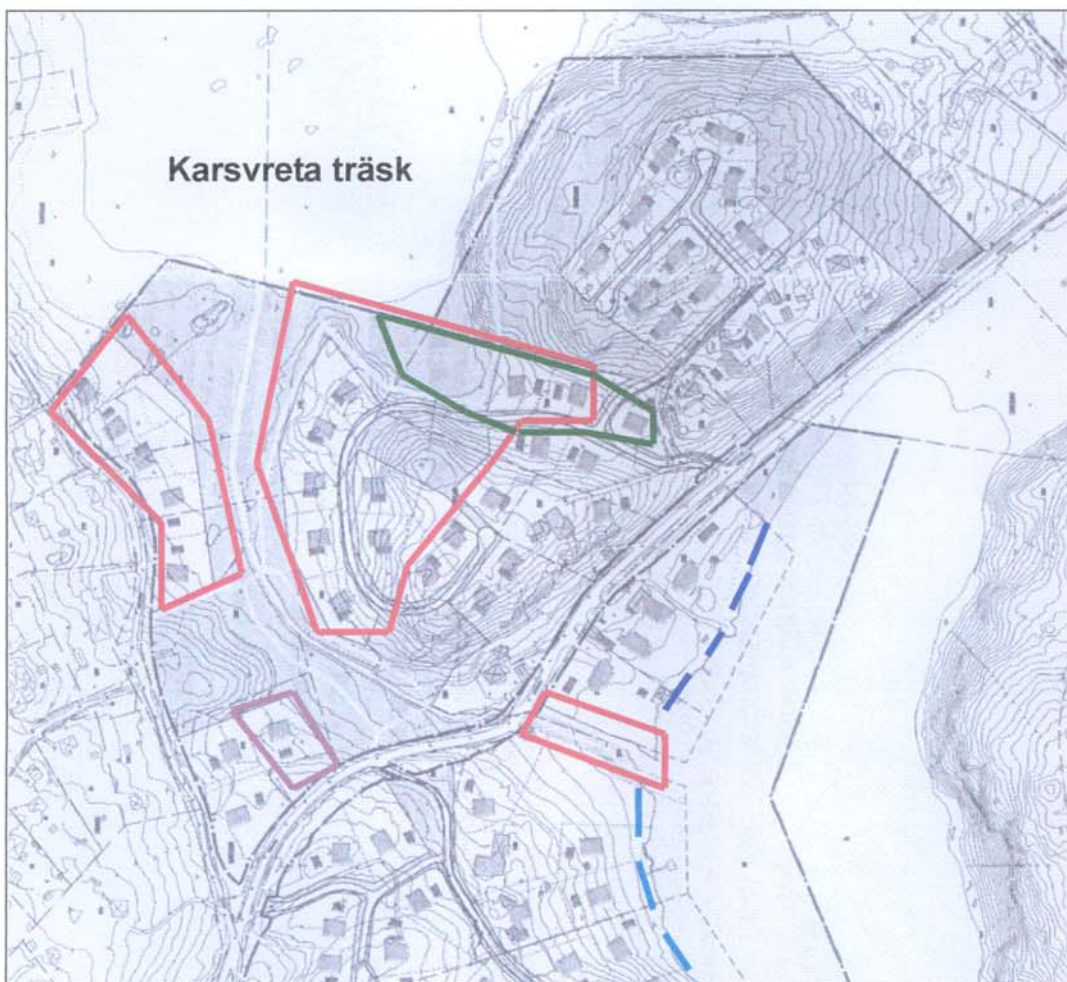
Näringslivschef Göran Oskarsson





Länsstyrelsen i Stockholms län, Miljö- och planeringsavdelningen

Stockholms Läns Museum, Gabriele Prenzlau-Enander

Bilaga till
Österåkers Hembygds- och Fornminnesförening och Naturskyddsföreningen Österåkers yttrande
över Detaljplan för Boda gård. (2008-06-08).

Del av Illustrationsplan, Boda



-  Natur-, kultur- och landskapsmässigt värdefullt område.
-  Önskvärd strandpromenad.
-  Äldre inägoområde.
-  Tomtmark utanför utredningsområden. Bör ej exploateras.